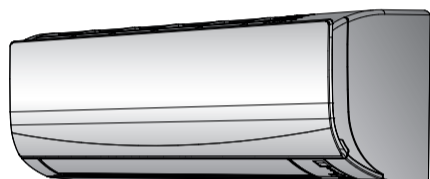


**DAIKIN**



# Üzemeltetési kézikönyv

**Daikin szobai klímaberendezés**



**FTXF20A5V1B  
FTXF25A5V1B  
FTXF35A5V1B  
FTXF20B5V1B  
FTXF25B5V1B**

Üzemeltetési kézikönyv  
Daikin szobai klímaberendezés

**Magyar**

## Tartalomjegyzék

### Tartalomjegyzék

<b>1 A dokumentum bemutatása</b>	<b>2</b>
1.1 A dokumentum bemutatása	2
<b>2 A rendszerről</b>	<b>2</b>
2.1 Beltéri egység	2
2.2 A kezelőfelület ismertetése	3
2.2.1 Alkatrészek: Kezelőfelület	3
2.2.2 Állapot: Kezelőfelület LCD	3
2.2.3 A kezelőfelület működtetése	4
<b>3 Üzemeltetés előtt</b>	<b>4</b>
3.1 Kezelőfelület rögzítése a falhoz	4
3.2 Az elemek behelyezése	4
3.3 A tápellátás bekapcsolása	4
<b>4 Működés</b>	<b>4</b>
4.1 Működési tartomány	4
4.2 Mikor használjon egyes funkciókat	4
4.3 Üzem mód és célhőmérséklet	5
4.3.1 A működés indítása/leállítása üzemmód és a hőmérséklet beállítása	5
4.3.2 Légszállítás	5
4.3.3 Levegőáramlás iránya	6
4.3.4 Kényelmes levegőfűtés üzemmód	6
4.3.5 Erőteljes üzemeltetés	6
4.3.6 Gazdaságos üzemmód	7
4.3.7 KI-/BEKAPCSOLÁS-időzítés funkció	7
<b>5 Energiatakarékos és optimális üzemmód</b>	<b>7</b>
<b>6 Karbantartás és szerelés</b>	<b>8</b>
6.1 Áttekintés: karbantartás és szerelés	8
6.2 A beltéri egység és a kezelőfelület tisztítása	9
6.3 Az elülső panel tisztítása	9
6.4 A levegőszűrők bemutatása	9
6.5 A levegőszűrők tisztítása	9
6.6 Hosszabb üzemzúnet előtt az alábbiakat vegye figyelembe	9
<b>7 Hibaelhárítás</b>	<b>10</b>
7.1 Az alábbi jelenségek NEM jelzik a rendszer meghibásodását	11
7.1.1 Jelenség: Víz áramlásához hasonló hang	11
7.1.2 Jelenség: Fűtató hang hallható	11
7.1.3 Jelenség: Kattogó hang hallható	11
7.1.4 Jelenség: Fűtőlő hang hallható	11
7.1.5 Jelenség: Kattogó hang hallható működés közben vagy készenléti állapotban	11
7.1.6 Jelenség: Csattogó hang hallható	11
7.1.7 Jelenség: Az egyik egységből fehér köd gomolyog (beltéri egység)	11
7.1.8 Jelenség: Az egység kellemetlen szagot áraszt	11
7.1.9 Jelenség: A kültéri ventilátor forog, pedig a klímaberendezés nem is üzemel	11
7.2 Hibaelhárítás a hibakódok alapján	11
<b>8 Hulladékkezelés</b>	<b>12</b>

## 1 A dokumentum bemutatása

### 1.1 A dokumentum bemutatása

Köszönjük, hogy megvásárolta ezt a terméket. Kérjük:

- Őrizze meg a dokumentációt, később még szükség lehet rá.

#### Célközönség

Végfelhasználók

Üzemeltetési kézikönyv

2

#### INFORMÁCIÓ

A készülék tapasztalt vagy képzett felhasználók általi áruházi, könnyűipari vagy mezőgazdasági, illetve nem szakemberek általi kereskedelmi és háztartási használatra lett tervezve.

#### Dokumentációkészlet

Ez a dokumentum egy dokumentációkészlet része. A teljes dokumentációkészlet a következőkből áll:

##### • Általános biztonsági óvintézkedések:

- Biztonsági tudnivalók, amelyeket el kell olvasnia a rendszer használata előtt

- Formátum: Papír (a beltéri egység dobozában)

##### • Üzemeltetési kézikönyv:

- Gyors összefoglaló az egyszerű felhasználásról

- Formátum: Papír (a beltéri egység dobozában)

##### • Felhasználói referencia-útmutató:

- Részletes, lépésről-lépésre leíró útmutatások és háttérinformációk az alapvető és a haladó felhasználási módokról

- Formátum: A digitális fájlok a következő weboldalon találhatóak: <http://www.daikineurope.com/support-and-manuals/product-information/>

A mellékelt dokumentáció legújabb verzióját a regionális Daikin webhelyen vagy a szerelőjétől szerezheti be.

Az eredeti dokumentum angol nyelven íródott. A más nyelvű kiadások ennek fordításai.

## 2 A rendszerről



#### FIGYELMEZTETÉS: TŰZVESZÉLYES ANYAG

Az egység belejében keringő hűtőközeg kis mértékben tűzveszélyes.

### 2.1 Beltéri egység



#### VIGYÁZAT

NE dugja az ujját, botot vagy más tárgyat a levegő-bevagy kimenetéhez. A ventilátor gyors forgása sérülést okozhat.



#### INFORMÁCIÓ

A hangnyomásszint 70 dBA alatti.



#### FIGYELEM

- Ne próbálja meg a klímaberendezést saját maga átalakítani, szétszerelni, áthelyezni vagy felújítani, mert a szakszerűtlen szétszerelés vagy üzembe helyezés áramütést vagy tüzet okozhat. Forduljon a forgalmazóhoz.
- Hűtőközeg-szivárgás esetén ellenőrizze, hogy nincs-e véletlenül nyílt láng a közelben. A hűtőközeg önmagában teljesen biztonságos, nem mérgező és kis mértékben tűzveszélyes, de mérgező gáz keletkezik, ha a helyiség levegőjébe kerül, majd hőforrással érintkezik, például hőszugárral, gázfőzővel stb. Az újbóli üzemeltetés előtt egy erre képesített szakembernek ellenőriznie és igazolnia kell, hogy a szivárgás helye ki lett javítva, és a berendezés használható.

DAIKIN

FTXF20~35A5V1B + FTXF20~25B5V1B

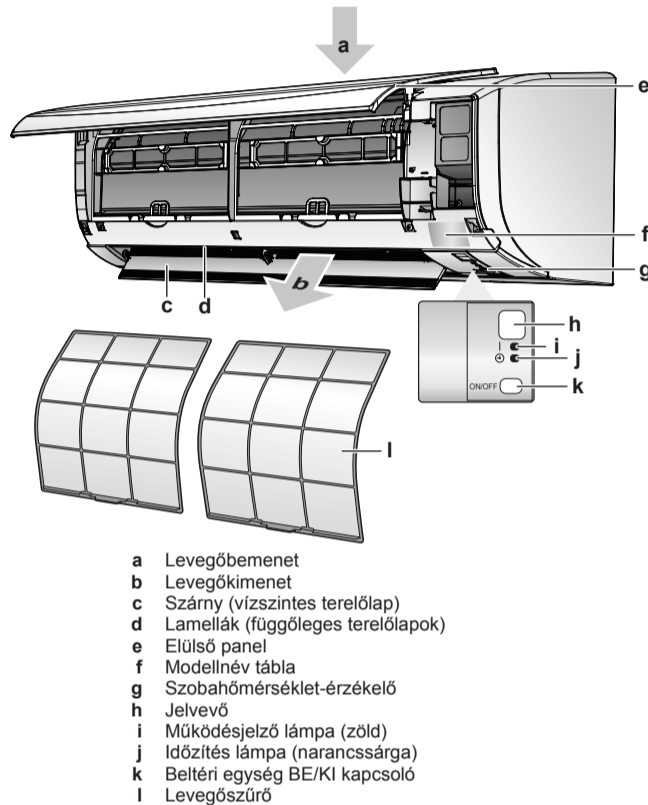
Daikin szobai klímaberendezés

3P520336-3E – 2019.09

## 2 A rendszerről

### INFORMÁCIÓ

A következő ábra egy példa, amely lehet, hogy NEM egyezik teljesen rendszerének elrendezésével.



#### BE/KI gomb

Ha nincs kezelőfelület, a beltéri egységen található BE/KI gombot is használhatja. Ha a működést ezzel a gombbal indították, az alábbi beállítások lesznek érvényben:

- Üzem mód = Automatikus
- Hőmérséklet beállítás=25°C
- A levegőfúvás-sebessége = Automatikus

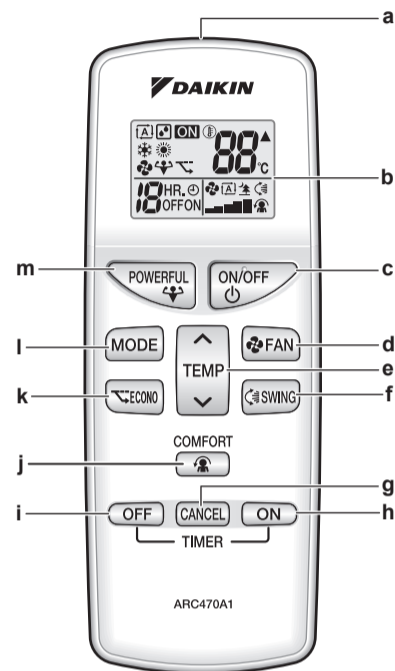
## 2.2 A kezelőfelület ismertetése

- **Közvetlen napfény.** NE tegye olyan helyre a kezelőfelületet, ahol közvetlen napfénynek van kitéve.
- **Por.** A jeladón vagy a vevőn lévő szennyeződés az érzékenységet csökkenti. Puha ronggyal törölje le a port.
- **Fénycsövek.** A jelátvitel megszűnhet, ha a helyiségben fénycső világít. Ebben az esetben forduljon a beszerelést végző személyhez.
- **Egyéb alkalmazások.** Ha a kezelőfelület jeleit más elektromos készülék is veszi, akkor helyezze távolabbra azt a készüléket, vagy kérjen tanácsot a beszerelést végző személytől.
- **Függönyök.** Ellenőrizze, hogy az egység és a kezelőfelület között NEM blokkolják függönyök vagy más tárgyak a jelátvitelt.

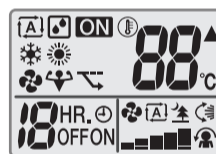
### TÁJÉKOZTATÁS

- NE ejtse le a kezelőfelületet.
- Vigyázzon, hogy a kezelőfelületet NE érje nedvesség.

### 2.2.1 Alkatrészek: Kezelőfelület



### 2.2.2 Állapot: Kezelőfelület LCD

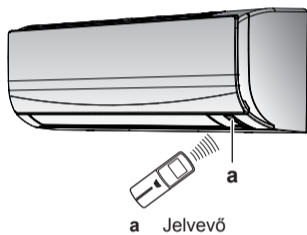


Ikon	Leírás
	Üzem mód = Automatikus
	Üzem mód = Száritás
	Üzem mód = Fűtés
	Üzem mód = Hűtés
	Üzem mód = Csak ventilátor
	Az erős üzemmód aktív
	A gazdaságos üzemmód aktív
	Az üzemmód aktív
	A beltéri egység jelet kap a kezelőfelületről
	Aktuális hőmérséklet-beállítás
	A levegőfúvás-sebessége = Automatikus
	A levegőfúvás-sebessége = Csendes beltéri egység

### 3 Üzemeltetés előtt

Ikón	Leírás
	A levegőfúvás-sebessége = Magas
	A levegőfúvás-sebessége = Közepesen magas
	A levegőfúvás-sebessége = Közepes
	A levegőfúvás-sebessége = Közepesen alacsony
	A levegőfúvás-sebessége = Alacsony
	A kényelmi üzemmód aktív
	Automatikus függőleges legyezés aktív
	BEKAPCSOLÁS-időzítés aktív
	KIKAPCSOLÁS-időzítés aktív

#### 2.2.3 A kezelőfelület működtetése



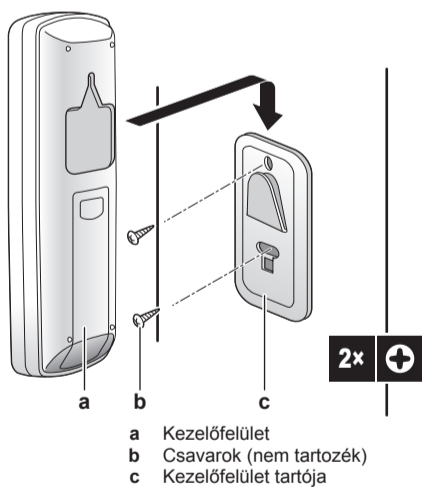
- 1 A jeladót irányítsa a beltéri egységen lévő jelvevő felé (legnagyobb adatátviteli távolság 7 m).

**Eredmény:** Ha a beltéri egység jelet kap a kezelőfelületről, a következő hangot fogja hallani:

Hang	Leírás
Két hangjelzés	Működés indul.
Hangjelzés	Beállítások módosítása.
Hosszú hangjelzés	Üzemelés leállása.

### 3 Üzemeltetés előtt

#### 3.1 Kezelőfelület rögzítése a falhoz



- 1 Válasszon egy helyet, ahol a jel eléri az egységet.
- 2 Erősítse a tartót a falra vagy hasonló helyte csavarokkal.
- 3 Akassza a kezelőfelületet a tartóra.

Üzemeltetési kézikönyv

4

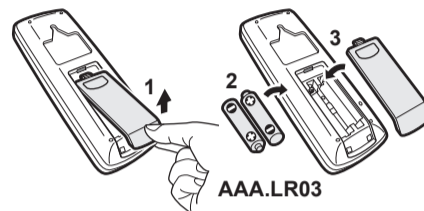
DAIKIN

FTXF20~35A5V1B + FTXF20~25B5V1B  
Daikin szobai klímaberendezés  
3P520336-3E – 2019.09

#### 3.2 Az elemek behelyezése

Az elemek hozzávetőleg 1 évig használhatók.

- 1 Vegye le a hátlapot.
- 2 Helyezzen be egyszerre mindkét elemet.
- 3 Helyezze vissza a fedelet.



#### 3.3 A tápellátás bekapcsolása

- 1 Kapcsolja be a megszakítót.

**Eredmény:** A beltéri egység tereplapjai egyszer felnyílnak és lecsukódnak a referenciahely beállításához.

### 4 Működés

#### 4.1 Működési tartomány

Üzemmód	Működési tartomány
Hűtés <sup>(a)(b)</sup>	<ul style="list-style-type: none"> <li>• Kültéri hőmérséklet: -10~46°C</li> <li>• Beltéri hőmérséklet: 18~32°C</li> <li>• Beltéri páratartalom: ≤80%</li> </ul>
Fűtés <sup>(a)</sup>	<ul style="list-style-type: none"> <li>• Kültéri hőmérséklet: -15~24°C</li> <li>• Beltéri hőmérséklet: 10~30°C</li> </ul>
Szárítás <sup>(a)</sup>	<ul style="list-style-type: none"> <li>• Kültéri hőmérséklet: -10~46°C</li> <li>• Beltéri hőmérséklet: 18~32°C</li> <li>• Beltéri páratartalom: ≤80%</li> </ul>

Ha a működési tartományon kívül üzemel:

- (a) Egy biztonsági eszköz leállíthatja a rendszer működését.
- (b) Páralecsapódás és csepegés léphet fel a beltéri egységnél.

#### 4.2 Mikor használjon egyes funkciókat

A következő táblázattal határozhatja meg, hogy milyen funkciókat kíván használni:

Jellemzők	Feladatok
<b>Alapfunkciók</b>	
Üzemmódok és hőmérséklet	<p>A rendszer indítása/leállítása és a hőmérséklet beállítása:</p> <ul style="list-style-type: none"> <li>• Helyiség fűtése vagy lehűtése.</li> <li>• Levegő keringetése fűtés és hűtés nélkül.</li> <li>• A helyiség páratartalmának csökkentése.</li> <li>• Automatikus módban a rendszer automatikusan választja ki a megfelelő hőmérsékletet és üzemmódot.</li> </ul>
Levegőáramlás iránya	<p>A levegőfúvás irányának beállításához (legyezés vagy rögzített pozíció).</p>

## 4 Működés

Jellemzők	Feladatok
Légszállítás	A helyiségbe fűt levegő mennyiségének beállításához. Csendesebb üzemeléshez.
<b>Speciális funkciók</b>	
Gazdaságos	Ha a rendszer használata közben más, nagy teljesítményfelvételű berendezéseket is üzemeltet. Energiatakarékosság érdekében.
Kényelem	A kellemes levegőáramlás biztosításához, amely NEM éri közvetlenül az embereket.
Erős	A helyiség gyors lehűtéséhez vagy felfűtéséhez.
BEKAPCSOLÁS- + KIKAPCSOLÁS- időzítés	A rendszer automatikus BE- vagy KIKAPCSOLÁSÁHOZ.

### 4.3 Üzem mód és célhőmérséklet

**Mikor?** Állítsa be a rendszer üzem módját és a célhőmérsékletet, amikor a következőt szeretné elvégezni:

- Helyiség fűtése vagy lehűtése
- Levegő keringetése fűtés és hűtés nélkül
- A helyiség páratartalmának csökkentése

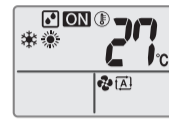
**Mit?** A rendszer a felhasználó beállításaitól függően eltérő módon üzemelhet.

Beállítás	Leírás
Automatikusan	A rendszer a beállított célhőmérsékletre hűti vagy fűti a helyiséget. Szükség esetén automatikusan átvált a hűtés és a fűtés között.
Szárítás	A rendszer a hőmérséklet változtatása nélkül csökkenti a szoba páratartalmát.
Fűtés	A rendszer a beállított célhőmérsékletre fűti a helyiséget.
Hűtés	A rendszer a beállított célhőmérsékletre hűti a helyiséget.
Ventilátor	A rendszer csak a levegőáramlást szabályozza (légszállítás és levegőáramlás iránya). Ha a rendszer NEM szabályozza a hőmérsékletet.

#### Kiegészítő információk:

- **Kültéri hőmérséklet.** A rendszer hűtési vagy fűtési határfoka csökken, ha a külső hőmérséklet túl magas vagy túl alacsony.
- **Jégmentesítés üzem mód.** Fűtés üzem mód közben a kültéri egységen jég keletkezhet, ami rontja a fűtési teljesítményt. Ilyenkor a rendszer automatikusan jégtelenítő működésre kapcsol, hogy a jeget eltávolítsa. Jégmentesítés alatt a beltéri egység NEM fűj meleg levegőt.

#### 4.3.1 A működés indítása/leállítása üzem mód és a hőmérséklet beállítása



**ON**: Az egység üzemel.

: Üzem mód = Automatikusan

: Üzem mód = Szárítás

: Üzem mód = Fűtés

: Üzem mód = Hűtés

: Üzem mód = Csak ventilátor

**88**°C: A célhőmérsékletet mutatja.

- 1 A **MODE** gomb egy- vagy többszöri megnyomásával állítsa be a kívánt üzem módot.

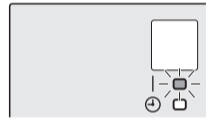
**Eredmény:** Az üzem mód csak az alábbi sorrendben állítható be:



- 2 Nyomja meg a **ON/OFF** gombot az üzemeltetés **indításához**.

**Eredmény:** **ON** jelzés jelenik meg az LCD-n.

**Eredmény:** A működésjelző lámpa világít.



- 3 Nyomja meg a **TEMP** gombon egy vagy több alkalommal a **hőmérséklet** csökkentéséhez vagy növeléséhez.

**Megjegyzés:** Szárítás vagy csak ventilátor mód használata közben nem lehet módosítani a hőmérsékletet.

- 4 Az **ON/OFF** gomb megnyomásával **állítsa le** az üzem módot.

**Eredmény:** A **ON** jelzés eltűnik az LCD kijelzőről.

**Eredmény:** A működésjelző lámpa kialszik.

#### 4.3.2 Légszállítás

- 1 Nyomja meg a **FAN** gombot a választáshoz:

	A légszállítás "1" és "5" között 5 fokozatban állítható
	Automatikusan üzem mód
	Beltéri egység csendes működése. Ha a levegőfűtés beállítása "1", a beltéri egység zaja kisebb lesz.

#### INFORMÁCIÓ

- Amikor az egység eléri a beállított célhőmérsékletet hűtés, fűtés vagy automatikus üzem módban. A ventilátor működése leáll.
- Szárítás mód használata közben NEM LEHET módosítani a légszállítás beállítását.

#### A levegőfűtés sebességének beállítása

- 1 Nyomja meg a **FAN** gombot a beállítás módosításához, az alábbiak szerint:

## 4 Működés



### 4.3.3 Levegőáramlás iránya

**Mikor?** A levegőfúvás kívánt irányának beállítása.

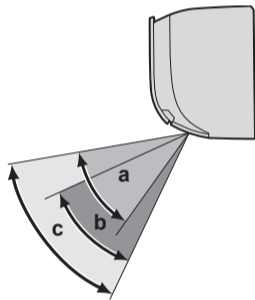
**Mit?** A rendszer a felhasználó beállításaitól függően eltérő irányban fújhatja be a levegőt (legyezés vagy rögzített pozíció). Ehhez a függőleges terelőlapokat mozgatja.

Beállítás	Levegőáramlás iránya
Automatikus függőleges legyezés indítása	Felfelé és lefelé mozog.
[—]	Rögzített helyzetben marad.

#### ! VIGYÁZAT

- A szárnyak szögének beállítására MINDIG a kezelőfelületet használja. Ha a legyező szárnyakat kézzel próbálja mozgatni, akkor a mechanizmus eltörik.
- Legyen óvatos a lamellák beállítása közben. A levegőkimenet mögött egy nagysebességű ventilátor forog.

**Megjegyzés:** A szárny mozgástartománya üzemmódonként eltérő. A szárny megáll a felső állásban, amikor a levegőfúvás sebessége alacsonyra vált a felfelé és lefelé kegyezés beállítása közben.



- a Legyezési tartomány hűtés vagy fűtés üzemmódban
- b Legyezési tartomány fűtés üzemmódban
- c Legyezési tartomány csak ventilátor üzemmódban

### A levegőfúvás irányának beállítása

- Automatikus legyezés használatához nyomja meg a gombot.

**Eredmény:** jelenik meg az LCD kijelzőn.

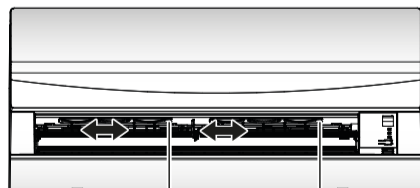
**Eredmény:** A szárny (vízszintes terelőlap) legyezni kezd.

- Rögzített pozíciók használatakor nyomja meg a gombot, amint a szárny eléri a kívánt pozíciót.

**Eredmény:** A jelzés eltűnik az LCD kijelzőről.

### Lamellák (függőleges terelőlapok) beállítása

- Nyomja le az egyik vagy mindkét gombot és mozgassa a lamellákat.



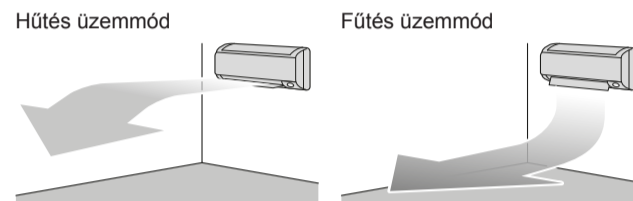
a Gombok

#### i INFORMÁCIÓ

Ha az egységet a szoba sarkába szereli be, a lamellákat a fallal ellentétes irányba kell állítani. A hatékonyság csökken, ha a fal blokkolja a levegőáramlást.

### 4.3.4 Kényelmes levegőfúvás üzemmód

Ezt a funkciót **hűtés** vagy **fűtés** üzemmódban lehet használni. Ez kellemes levegőáramlást biztosít, amely NEM éri közvetlenül az embereket. A rendszer automatikusan felfelé irányítja a légáramlás rögzített irányát Hűtés üzemmód közben, és lefelé állítja Fűtés üzemmód közben.



#### i INFORMÁCIÓ

Az erős és a kényelmes levegőfúvás üzemmód egyszerre NEM HASZNÁLHATÓ. Az utoljára kiválasztott funkció élvez elsőbbséget. Ha függőleges automatikus legyezést választott, a kényelmes levegőfúvás üzemmód megszakad.

### Kényelmes levegőfúvás üzemmód indítása/leállítása

- Nyomja meg a gombot az indításhoz.

**Eredmény:** A szárny helyzete megváltozik, jelenik meg az LCD-n és a levegőáramlás sebessége automatikus állásra lesz kapcsolva.

Üzemmód	Szárny pozíciója...
Hűtés/Szárítás	Fel
Fűtés	Le

- Nyomja meg a gombot a leállításhoz.

**Eredmény:** A szárny visszatér a Kényelmes levegőfúvás üzemmód előtti pozícióba; a eltűnik az LCD-ről.

### 4.3.5 Erőteljes üzemeltetés

Ez az üzemmód gyorsan a legnagyobb teljesítményre állítja a hűtést vagy fűtést bármilyen üzemmódban. A berendezés a lehető legnagyobb teljesítményt adja le.

#### i INFORMÁCIÓ

Az Erős üzemmódot nem lehet a Gazdaságos és Kényelmes levegőfúvás üzemmóddal együtt használni. Az utoljára kiválasztott funkció élvez elsőbbséget.

Az ERŐS üzemmódban NEM növekszik az egység teljesítménye, ha az már eleve maximális teljesítménnyel üzemelt.

### Az Erős üzemmód indítása/leállítása

- Nyomja meg a gombot az indításhoz.



**Eredmény:** jelzés jelenik meg az LCD-n. Az Erős üzemmód 20 percig működik, ezt követően az üzemmód visszatér az előzőleg beállított módra.

- Nyomja meg a gombot a leállításhoz.



**Eredmény:** A  jelzés eltűnik az LCD kijelzőről.

**Megjegyzés:** Erős üzemmód csak működő egységnél választható.

A  megnyomásakor az üzemmód leáll; a  eltűnik az LCD kijelzőről.

#### 4.3.6 Gazdaságos üzemmód

Ez az üzemmód egy olyan funkció, amely hatékony működést tesz lehetővé azért, hogy korlátozza a maximális teljesítményfelvételt. A funkció hasznos például olyan esetekben, amikor ügyelni kell arra, hogy a hálózati megszakító ne kapcsoljon le, ha a rendszer más berendezésekkel egyidejűleg működik.

##### INFORMÁCIÓ


- Az Erős és a Gazdaságos üzemmód egyszerre NEM HASZNÁLHATÓ. Az utóljára kiválasztott funkció élvez elsőbbséget.
- A Gazdaságos üzemmód csökkenti a kültéri egység teljesítményfelvételét a kompresszor forgási sebességének csökkentésével. Ha a teljesítményfelvétel eleve alacsony, akkor a GAZDASÁGOS üzemmódra váltással a teljesítményfelvétel nem csökken tovább.

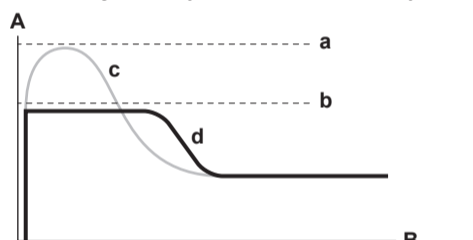
#### A Gazdaságos üzemmód indítása/leállítása

1 Nyomja meg a  gombot az indításhoz.

**Eredmény:**  jelzés jelenik meg az LCD-n.

2 Nyomja meg a  gombot a leállításhoz.

**Eredmény:** A  jelzés eltűnik az LCD kijelzőről.



- A Üzemi áram és teljesítményfelvétel  
B Idő  
a Maximum normál üzemmódban  
b Maximum Gazdaságos üzemmódban  
c Normál üzemmód  
d Gazdaságos üzemmód

- Ez az ábra csak szemléltetési célokra használható.
- A klímaberendezés Gazdaságos üzemmódban mérhető maximális üzemi árama és teljesítményfelvétele függ a csatlakoztatott kültéri egységtől.

#### 4.3.7 KI/BEKAPCSOLÁS-időzítés funkció

Az időszabályzó funkcióval automatikusan be-/kikapcsolható a klímaberendezés éjszaka vagy reggel. A KIKAPCSOLÁS-időzítés és a BEKAPCSOLÁS-időzítés funkció egymással kombinálva is használható.

##### INFORMÁCIÓ

Programozza újra az időzítőt az alábbi esetekben:

- A megszakító lekapcsolta az egységet.
- Áramkimaradás történt.
- Elemeket cserélt a kezelőfelületen.


## 5 Energiatakarékos és optimális üzemmód

#### A BEKAPCSOLÁS-időzítés üzemmód indítása/leállítása

1 Nyomja meg a  gombot az indításhoz.

**Eredmény:**  ON jelzés jelenik meg az LCD kijelzön, és az időzítés lámpa kigyullad.

##### INFORMÁCIÓ

A  gomb minden megnyomásakor az időpont 1 órát ugrik előre. Az időzítés 1 és 12 óra között programozható előre.

2 Nyomja meg a  gombot a leállításhoz.


**Eredmény:** A  ON jelzés eltűnik az LCD kijelzőről, és az időzítés lámpa kialszik.

#### A KIKAPCSOLÁS-időzítés üzemmód indítása/leállítása

1 Nyomja meg a  gombot az indításhoz.

**Eredmény:**  OFF jelzés jelenik meg az LCD kijelzön, és az időzítés lámpa kigyullad.

##### INFORMÁCIÓ

A  gomb minden megnyomásakor az időpont 1 órát ugrik előre. Az időzítés 1 és 9 óra között programozható előre.

2 Nyomja meg a  gombot a leállításhoz.

**Eredmény:** A  OFF jelzés eltűnik az LCD kijelzőről, és az időzítés lámpa kialszik.

##### INFORMÁCIÓ

Ha megadja a BEKAPCSOLÁSI vagy KIKAPCSOLÁSI időzítést, a beállítást a készülék a memóriájában eltárolja. A kezelőfelület elemeinek cseréjekor a memória törlődik.

##### Éjjeli mód és KIKAPCSOLÁS-időzítés együttes használata

A klímaberendezés automatikusan kiigazítja a hőmérséklet-beállítást (0,5°C-kal magasabbra hűtéskor és 2,0°C-kal alacsonyabbra fűtéskor), hogy a kényelmes alvás érdekében megelőzze a túlzott hűtést vagy fűtést.

#### A KI- és BEKAPCSOLÁS-időzítés kombinálása

1 Az időzítők beállításához lásd "A KIKAPCSOLÁS-időzítés üzemmód indítása/leállítása" [p. 7] és "A BEKAPCSOLÁS-időzítés üzemmód indítása/leállítása" [p. 7].

**Eredmény:** OFF és ON jelzés jelenik meg az LCD kijelzön.

2 Ez jelenik meg például az LCD kijelzön, ha 2 időzítőt kombinál:



## 5 Energiatakarékos és optimális üzemmód

##### INFORMÁCIÓ

- Ha az egység KI van kapcsolva, a berendezés akkor is áramot vesz fel.
- Ha áramszünet után visszaáll az áramellátás, az előzőleg kiválasztott üzemmód folytatódik.

## 6 Karbantartás és szerelés

### VIGYÁZAT

SOHA ne legyenek közvetlenül a légáramlat útjában gyermekek, növények vagy állatok.

### FIGYELEM

NE helyezzen tárgyakat beltéri és/vagy a kültéri egység alá, mert a tárgyak elázhatnak. Az egységen vagy a berendezés hűtőközegcsövein lecsapódott kondenzvíz, a levegőszűrő vagy a kondenzvíz-elvezetés eltömődése miatt víz csöpöghet a berendezésből, ami kárt tehet az alátett tárgyban vagy beszennyezheti azokat.

### TÁJÉKOZTATÁS

NE használja a rendszert nem rendeltetésszerű célra. Az állag megóvása érdekében NE használja a berendezést precíziós műszerek, élelmiszerek, növények, állatok vagy művészeti alkotások hűtésére.

### FIGYELEM

A klímaberendezés mellé NE tegyen és az egység közelében NE használjon gyúlékony hajtógázpalackot. Ellenkező esetben tűz keletkezhet.

Tartsa be a következő óvintézkedéseket a rendszer megfelelő működése érdekében.

- Fügönyökkel vagy redőnyvel gátolja meg, hogy közvetlen napfény érje a helyiséget hűtés alatt.
- Válasszon megfelelően szellőző területet. NE fedje le a szellőzőnyílásokat.
- Gyakran szellőztessen. Hosszabb használat után különösen fontos a szellőztetés.
- Tartsa zárva az ajtókat és ablakokat. Ha az ajtók és ablakok nyitva vannak, akkor a szoba levegője eltávozik, gyengítve a hűtő- vagy fűtőhatást.
- NE hűtse vagy fűtse túl a szobát. Ha a hőmérsékletet mértékletesen állítja be, azzal energiát takaríthat meg.
- SOHA ne tegyen semmilyen tárgyat a levegő bemenete vagy kimenete elé. Ez csökkentheti a fűtési/hűtési hatásfokot, vagy a működés leállítását okozhatja.
- Ha a légkondicionálót hosszabb ideig NEM használja, akkor kapcsolja ki a készülék tápkapcsolóját. Ha az áramellátás főkapcsolója be van kapcsolva, akkor a berendezés áramot vesz fel. Újraindításkor a zavartalan üzemelés érdekében kapcsolja be a fő tápkapcsolót 6 órával az üzemeltetés előtt.
- Ha az egységet hosszabb ideig NEM használja, akkor kapcsolja le a megszakítót. Ha a megszakító be van kapcsolva, akkor az egység áramot vesz fel. Újraindításkor a zavartalan üzemelés érdekében kapcsolja be a megszakítót 6 órával az üzemeltetés előtt.
- Ha a páratartalom eléri a 80%-ot, és a kondenzvíz-elvezetés eldugul, akkor a lecsapódott pára kicsöpöghet az egységből.
- A kényelmes környezet érdekében megfelelően állítsa be a helyiség hőmérsékletét. Kerülje a túlzott fűtést vagy hűtést. Vegye figyelembe, hogy némi időt vehet igénybe, hogy a helyiség elérje a beállított hőmérsékletet. Hasznos lehet az időzítő beállításait használni.
- Állítsa be a légáramlás irányát úgy, hogy a hideg levegő ne ülhessen meg a padló felett, vagy a meleg levegőt ne a mennyezet felé fújja. (Felfelé, a mennyezet irányába hűtésnél vagy szárítás üzemmódban, és lefelé fűtés üzemmódban.)
- A légáram ne érje közvetlenül a szobában tartózkodókat.
- Energiatakarékossági szempontokból a rendszert az ajánlott hőmérséklet-tartományban (26~28°C hűtéshez és 20~24°C fűtéshez) üzemeltesse.

## 6 Karbantartás és szerelés

### 6.1 Áttekintés: karbantartás és szerelés

A szerelőnek évente karbantartást kell fizetnie.

#### A hűtőközegekről

Ez a készülék fluorotartalmú, üvegházhatást okozó gázokat tartalmaz. A gázokat NE engedje a légkörbe.

Hűtőközeg típusa: R32

Globális felmelegedési potenciál (GWP): 675

### TÁJÉKOZTATÁS

A fluorotartalmú, **üvegházhatást okozó gázokra** vonatkozó jogi szabályok szerint az egységbe töltött hűtőközeget tömeg és CO<sub>2</sub> kibocsátás egyenérték alapján is fel kell tüntetni.

**Képlet a CO<sub>2</sub>-egyenértékű kibocsátás tonnában kifejezett számításához:** Hűtőközeg GWP értéke × a betöltött hűtőközeg teljes mennyiségével [kg-ban]/1000

További információkért forduljon a szerelőhöz.

### FIGYELEM

Az egységben használt hűtőközeg kis mértékben tűzveszélyes, de általában NEM szokott szivárgás fellépni. Ha hűtőközeg-szivárgás miatt a szoba levegőjébe hűtőközeg kerül, és az nyílt lánggal vagy fűtőszállal érintkezik, az tüzet okozhat és ártalmas gázok keletkezhetnek.

Kapcsoljon ki minden tűzveszélyes fűtőkészüléket, szellőztesse ki a helyiséget, és lépjen kapcsolatba a klímaberendezést forgalmazó márkaképviselettel.

Az egységet addig NEM szabad ilyenkor használni, amíg azt a szakaszt, ahol a hűtőközeg szivárog, egy szakképzett szerelő meg nem javította.

### FIGYELEM

- TILOS átlukasztani vagy égésnek kiténni a hűtőközeget keringető alkatrészeket.
- A jégmentesítő folyamat felgyorsításához vagy a tisztításhoz kizárólag a gyártó által javasolt eszközöket használja, más anyagot vagy eljárást TILOS használni.
- Felhívjuk figyelmét, hogy a hűtőközeg szagtalan.

### FIGYELEM

A berendezést olyan helyiségben kell tárolni, ahol nem működik állandó gyújtóforrás (például: nyílt láng, működő gázkészülék vagy elektromos fűtőberendezés).

### TÁJÉKOZTATÁS

A karbantartást a meghatalmazott üzembe helyezőnek vagy szakképzett szerelőnek KELL elvégezni.

A karbantartást legalább évente egyszer ajánlott elvégezni. Előfordulhat azonban, hogy a vonatkozó szabályozások rövidebb karbantartási időszakokat írnak elő.

### VESZÉLY: ÁRAMÜTÉS VESZÉLYE

A klímaberendezés vagy a levegőszűrő tisztítása előtt le kell állítani, majd áramtalanítani kell az egész rendszert. Ellenkező esetben áramütés és sérülés következhet be.



## 6 Karbantartás és szerelés

### FIGYELEM

Az áramütés vagy tűz megelőzése érdekében:

- Az egységet NEM szabad bő vízzel lemosni!
- NE működtesse az egységet nedves kézzel.
- Az egységre NE helyezzen semmilyen vizet tartalmazó tárgyat.

### VIGYÁZAT

Hosszabb időközönként ellenőrizni kell az egység rögzítésének és szerelvényeinek épségét. A meghibásodott berendezés leeshet és sérülést okozhat.

### VIGYÁZAT

A hőcserélő bordáit NEM szabad megérinteni. Ezek a bordák élesek, emiatt könnyen vágott sebet ejthetnek.

### FIGYELEM

Magas helyeken végzett munkánál ügyeljen a létrára.

## 6.2 A beltéri egység és a kezelőfelület tisztítása

### TÁJÉKOZTATÁS

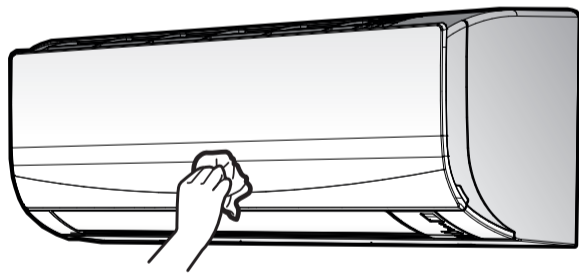
- NE használjon benzint, hígítót, súrolóport vagy folyékony rovarirtó szert. **Lehetséges következmény:** elszíneződés vagy deformálódás.
- NE használjon 40°C-nál melegebb vizet vagy levegőt. **Lehetséges következmény:** elszíneződés vagy deformálódás.
- NE használjon súrolószereket.
- NE használjon súrolókefét. **Lehetséges következmény:** A felületkezelés leválhat.

### VESZÉLY: ÁRAMÜTÉS VESZÉLYE

Tisztítás előtt állítsa le a működést, és kapcsolja ki a főkapcsolót vagy húzza ki a tápkábelt. Ellenkező esetben áramütés és sérülés következhet be.

- 1 Puha ruhával tisztítsa. Ha a foltokat nehéz eltávolítani, használjon vizet vagy egy semleges oldószert.

## 6.3 Az elülső panel tisztítása



- 1 Puha ruhával tisztítsa meg az elülső panelt. Ha a foltokat nehéz eltávolítani, használjon vizet vagy egy semleges oldószert.

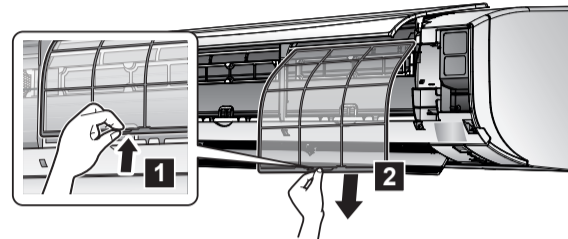
## 6.4 A levegőszűrők bemutatása

Ha az egységet szennyezett szűrővel működteti, akkor a szűrő:

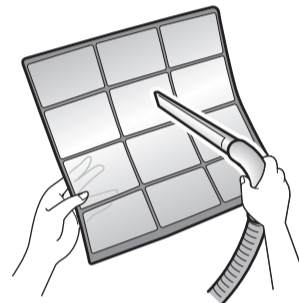
- a levegőt NEM TUDJA szagtalanítani,
- NEM tisztítja a levegőt,
- nem biztosít megfelelő a fűtést/hűtést,
- kellemetlen szag keletkezhet.

## 6.5 A levegőszűrők tisztítása

- 1 Nyomja meg az egyes levegőszűrők közepén található fület, majd húzza lefelé.
- 2 Húzza ki a levegőszűrőket.



- 3 Mossa át vízben a levegőszűrőket, vagy tisztítsa meg porszívóval.



- 4 Körülbelül 10–15 percig áztassa kézmeleg vízben.



### INFORMÁCIÓ

- Ha a port NEM tudja könnyen eltávolítani, akkor áztassa be semleges kémhatású folyékony tisztítószerrel elkevert langyos vízbe. A levegőszűrőket árnyékos helyen hagyja megszáradni.
- Tanácsos a levegőszűrőket 2 hetente megtisztítani.

## 6.6 Hosszabb üzemszünet előtt az alábbiakat vegye figyelembe

Üzemeltesse az egységet több órán át **csak ventilátor** módban, hogy az egység belseje kiszáradjon.

- 1 Nyomja meg a **MODE** gombot, és válassza ki a csak ventilátor üzemmódot.
- 2 Nyomja meg a **ON/OFF** gombot az üzemeltetés indításához.
- 3 Miután a működés leállt, kapcsolja le a megszakítót.
- 4 Tisztítsa meg a levegőszűrőket, és tegye vissza őket az eredeti helyükre.
- 5 Vegye ki az elemeket a kezelőfelületből.

## 7 Hibaelhárítás

### **i** INFORMÁCIÓ

Ajánlott, hogy a karbantartást rendszeresen végezze el a megfelelő szakember. Ha karbantartó szakemberre van szüksége, forduljon a márkaképviselőhöz. A karbantartás költségeit a felhasználónak kell fedeznie.

Bizonyos üzemi körülmények között az egység belseje néhány szezon alatt elszennyeződhet. Ez teljesítményromlást okoz.

## 7 Hibaelhárítás

Ha az alábbi zavarok jelentkeznek, járjon el a következők szerint, és értesítse a szervizt.

### **!** FIGYELEM

**Ha bármilyen gyanúsítást észlel (pl. égett szagot), azonnal állítsa le a berendezést és áramtalanítsa.**

Ha ilyen körülmények között tovább üzemeltetik a berendezést, akkor meghibásodhat, illetve áramütést vagy tüzet okozhat. Forduljon a forgalmazóhoz.

A rendszert szakképzett szerelőnek KELL megjavítani.

Hiba	Teendő
Ha egy biztonsági eszköz, pl. biztosíték, megszakító, vagy földzárlat-megszakító gyakran aktiválódik, vagy a BE/KI kapcsoló NEM működik rendesen.	Kapcsolja KI a tápkapcsolót.
Ha víz szivárog az egységből.	Állítsa le a működést.
Az üzemmód kapcsoló NEM jól működik.	Kapcsolja KI a berendezést.
Ha a kezelőfelület az egység számát mutatja, a működésjelző lámpa villog és megjelenik egy hibakód.	Értesítse a beszerelőjét, és mondja be a hibakódot.

Ha a fent említett esetek kivételével a rendszer NEM működik megfelelően, és a fent említettek ki vannak zárva, akkor az alábbi leírást követve vizsgálja meg a rendszert.

Hiba	Teendő
Ha a rendszer egyáltalán NEM működik.	<ul style="list-style-type: none"> <li>Ellenőrizze, hogy nincs-e áramkimaradás. Várja meg, hogy újra legyen áram. Ha működés közben lép fel áramszünet, akkor a rendszer az áramellátás helyreállása után automatikusan újraindul.</li> <li>Ellenőrizze, hogy nem égett-e ki a biztosíték, vagy a kioldó nem kapcsolt-e le. Cseréljen biztosítékot, vagy billentse vissza a kioldót.</li> <li>Ellenőrizze az elemeket a kezelőfelületen.</li> </ul>
A rendszer működése hirtelen leáll.	<ul style="list-style-type: none"> <li>Ellenőrizze, hogy a kültéri vagy beltéri egység levegőbemenetét vagy -kimenetét NEM zárja-e le akadály. Távolítsa el az akadályt, hogy a levegő szabadon áramoljon.</li> <li>A klímaberendezés a rendszer védelme érdekében leállhat jelentősebb áramingadozás után. A működés automatikusan újraindul körülbelül 3 perc múlva.</li> </ul>

Hiba	Teendő
Ha a rendszer működik, de a hűtés vagy fűtés nem kielégítő.	<ul style="list-style-type: none"> <li>Ellenőrizze a levegőfűvás beállított sebességét. Lásd "4.3.2 Légszállítás" [ 5].</li> <li>Ellenőrizze a hőmérséklet beállítását. Lásd "4.3.1 A működés indítása/leállítása üzemmód és a hőmérséklet beállítása" [ 5].</li> <li>Ellenőrizze, hogy a levegőfűvási irány beállítása megfelelő-e. Lásd "4.3.3 Levegőáramlás iránya" [ 6].</li> <li>Ellenőrizze, hogy a kültéri vagy beltéri egység levegőbemenetét vagy -kimenetét NEM zárja-e le akadály. Távolítsa el az akadályt, hogy a levegő szabadon áramoljon.</li> </ul>
Ha a rendszer működik, de a hűtés vagy fűtés nem kielégítő (NEM érkezik levegő az egységből).	<ul style="list-style-type: none"> <li>Fűtés közben a klímaberendezés melegedhet. Körülbelül 1–4 percet várni kell.</li> <li>Az egység jégmentesítés üzemmódban működhet.</li> </ul>
Ha a rendszer működik, de a hűtés vagy fűtés nem kielégítő (levegő érkezik az egységből).	<ul style="list-style-type: none"> <li>Ellenőrizze, hogy nem tömődtek-e el a levegőszűrők. Tisztítsa meg a levegőszűrőket. Lásd "6 Karbantartás és szerelés" [ 8].</li> <li>Ellenőrizze, hogy nincsenek-e nyitott ajtók vagy ablakok. Csukja be az ajtókat vagy ablakokat, hogy ne jöjjön be a kinti levegő.</li> <li>Ellenőrizze, hogy az egység Gazdaságos üzemmódban működik-e. Lásd "4.3.6 Gazdaságos üzemmód" [ 7].</li> <li>Ellenőrizze, hogy található-e valamilyen bútor közvetlenül a beltéri egység alatt vagy mellett. Tegye arrébb a bútort.</li> </ul>
Működés közben szokatlan dolog történik.	A klímaberendezést a villámok vagy a rádióhullámok megzavarhatják. Állítsa a megszakítót OFF állásba, majd újra ON állásba.
Az egység NEM kap jelet a kezelőfelületről.	<ul style="list-style-type: none"> <li>Ellenőrizze az elemeket a kezelőfelületen.</li> <li>Ügyeljen rá, hogy a vevő NE legyen kitéve közvetlen napsugárzásnak.</li> <li>Ellenőrizze, hogy nincs-e elektronikus gyújtóval működő fénycső a helyiségben. Forduljon a forgalmazóhoz.</li> </ul>
A kezelőfelület kijelzője üres.	Cserélje ki az elemeket a kezelőfelületen.
Hibakód jelenik meg a kezelőfelületen.	Forduljon a helyi márkaképviselőhöz. A hibakódok részletes listáját lásd "7.2 Hibaelhárítás a hibakódok alapján" [ 11].
Egy másik elektronikus alkalmazás lépett működésbe.	Ha a kezelőfelület jeleit más elektromos készülék is veszi, akkor helyezze távolabbra azt a készüléket, vagy kérjen tanácsot a márkakereskedőtől.

Ha a fentiek ellenőrzése után sem lehet önerőből megoldani a problémát, lépjen kapcsolatba az üzembehelyezővel, írja le neki a tüneteket, és mondja be az egység teljes modellnevét (a gyártási számmal, ha lehetséges) és az üzembe helyezés időpontját (lehetőleg a garanciakártyáról olvassa le).

## 7.1 Az alábbi jelenségek NEM jelzik a rendszer meghibásodását

NEM tekinthetők a rendszer hibás működési jeleinek a következők:

### 7.1.1 Jelenség: Víz áramlásához hasonló hang

- Ez az egységben áramló hűtőközeg hangja.
- Ez az egységből kiszivattyúzott víz hangja, ilyen hang keletkezhet hűtés vagy szárítás üzemmódban.

### 7.1.2 Jelenség: Fújtató hang hallható

Ez a hang akkor keletkezik, amikor a hűtőközeg-áramlás iránya megváltozik (pl. hűtés módból fűtés módba való váltáskor).

### 7.1.3 Jelenség: Kattogó hang hallható

Ilyen hang hallható, amikor az egység enyhén kitágul vagy összehúzódik a hőmérséklet változása miatt.

### 7.1.4 Jelenség: Füttyülő hang hallható

Ezt a hangot a hűtőközeg áramlása adja jégmentesítés üzemmódban.

### 7.1.5 Jelenség: Kattogó hang hallható működés közben vagy készenléti állapotban

Ezt a hangot a hűtőközeg-elzárószelepek vagy az elektromos alkatrészek működése adja.

### 7.1.6 Jelenség: Csattogó hang hallható

Ez a hang akkor hallatszik, amikor külső eszköz levegőt szív el a helyiségből (pl. elszívó ventilátor, légelszívó működik) és a helyiség ajtajai és ablakai csukva vannak. Nyisson ablakot, vagy kapcsolja ki a készüléket.

### 7.1.7 Jelenség: Az egyik egységből fehér kód gomolyog (belső egység)

- Akkor lehetséges, ha hűtés közben a páratartalom magas (olajos és poros környezetben). Ha egy beltéri egység belseje nagymértékben szennyezett, akkor a hőmérséklet eloszlása a szobában egyenetlenné válik. Ilyenkor ki kell tisztítani a beltéri egység belsejét. A készülék tisztításával kapcsolatos részletekért lépjen kapcsolatba a forgalmazóval. Ezt a műveletet szakképzett szerelőnek kell végeznie.
- Ha a klímaberendezés fűtés módra kapcsol jégmentesítés mód után. A jégmentesítés során keletkező nedvesség elpárolog és távozik.

### 7.1.8 Jelenség: Az egység kellemetlen szagot áraszt

Az egység beveheti a szoba, a bútorok, a cigarettafüst stb. szagát, azután kibocsátja.

### 7.1.9 Jelenség: A kültéri ventilátor forog, pedig a klímaberendezés nem is üzemel

- **A működés leállása után.** A kültéri ventilátor tovább forog még 30 másodpercig a rendszer védelme érdekében.
- **Ha a klímaberendezés nincs bekapcsolva.** Ha a kültéri hőmérséklet nagyon magas, a kültéri ventilátor a rendszer védelme érdekében forogni kezd.

## 7.2 Hibaelhárítás a hibakódok alapján

Ha az egység problémába ütközik, a felhasználói felületen megjelenik egy hibakód. Fontos, hogy a hibakód visszaállítása előtt megértse a problémát, és kellő ellenintézkedéseket tegyen. Ezt egy szakképzett szerelő vagy a helyi forgalmazó végezheti el.

Ez a fejezet a lehetséges hibakódokkal és azzal kapcsolatban nyújt áttekintést, hogyan jelennek meg a felhasználói felületen.

Az egyes hibákkal kapcsolatos részletesebb hibaelhárítási útmutatót a karbantartási kézikönyvben tekintheti meg.

### Hibakeresés a kezelőfelülettel

A kezelőfelület képes a hiba típusát azonosító hibakódot venni a beltéri egységtől. Fontos, hogy a hibakód visszaállítása előtt megértse a problémát és megfelelő intézkedéseket tegyen. Ezt egy szakképzett szerelő vagy a helyi márkakereskedés végezheti el.

Hibakódok ellenőrzése a kezelőfelületen:

- 1 Tartsa lenyomva a **CANCEL** gombot kb. 5 másodpercig.

**Eredmény:**  jelzés kezd villogni a hőmérséklet-kijelzésnél.

- 2 Nyomja meg többször a **CANCEL** gombot, amíg egy folyamatos sípolás nem hallható.

**Eredmény:** A kód megjelenik a kijelzőn.



### INFORMÁCIÓ

- Egy rövid és 2 gyorsan egymást követő sípolás jelzi a nem érvényes kódokat.
- A kijelzett kódok törléséhez, tartsa lenyomva a **CANCEL** törlés gombot 5 másodpercig. A kód magától is eltűnik, ha a gombot 1 percig NEM nyomják meg.

### Rendszer

Hibakód	Leírás
00	Normál
U0	Hűtőközeghiány
U2	Túlfeszültség észlelése
U4	Jelátviteli hiba (a beltéri és a kültéri egység között)
UR	Beltéri/kültéri egység kombináció hiba

### Beltéri egység

Hibakód	Leírás
R1	Beltéri egység PCB-panelje meghibásodott
R5	Fagyás elleni védelem vagy nagynyomású vezérlés
R6	Ventilátormotor (egyenáramú motor) meghibásodott
CS	Szobahőmérséklet termisztora hibás

### Kültéri egység

Hibakód	Leírás
ER	4-utas szelep meghibásodott
E1	Kültéri egység PCB-panelje meghibásodott
E5	Aktiválódott a túlterhelés-védelem (kompresszor-túlterhelés)
E6	Kompresszorblokk
E7	Egyenáramú ventilátorblokk
E8	Bemeneti túlfeszültség
F3	Fűvócső hőmérséklet-szabályozása
F6	Nagynyomású szabályozás (hűtés módban)
H0	A kompresszorrendszer érzékelőjének rendellenessége
H6	A helyzetérzékelő rendellenessége
H8	Egyenáramú feszültség-/áramérzékelő hiba
H9	Kültéri hőmérséklet termisztora hibás

## 8 Hulladékkezelés

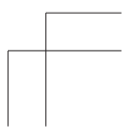
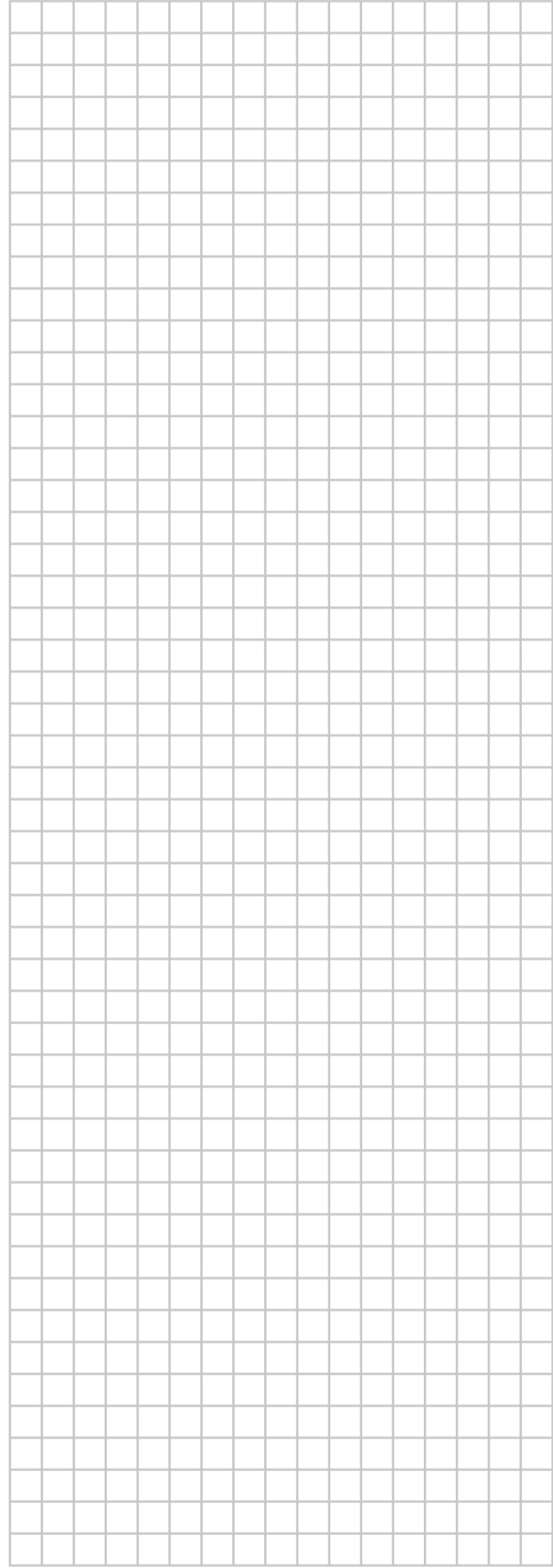
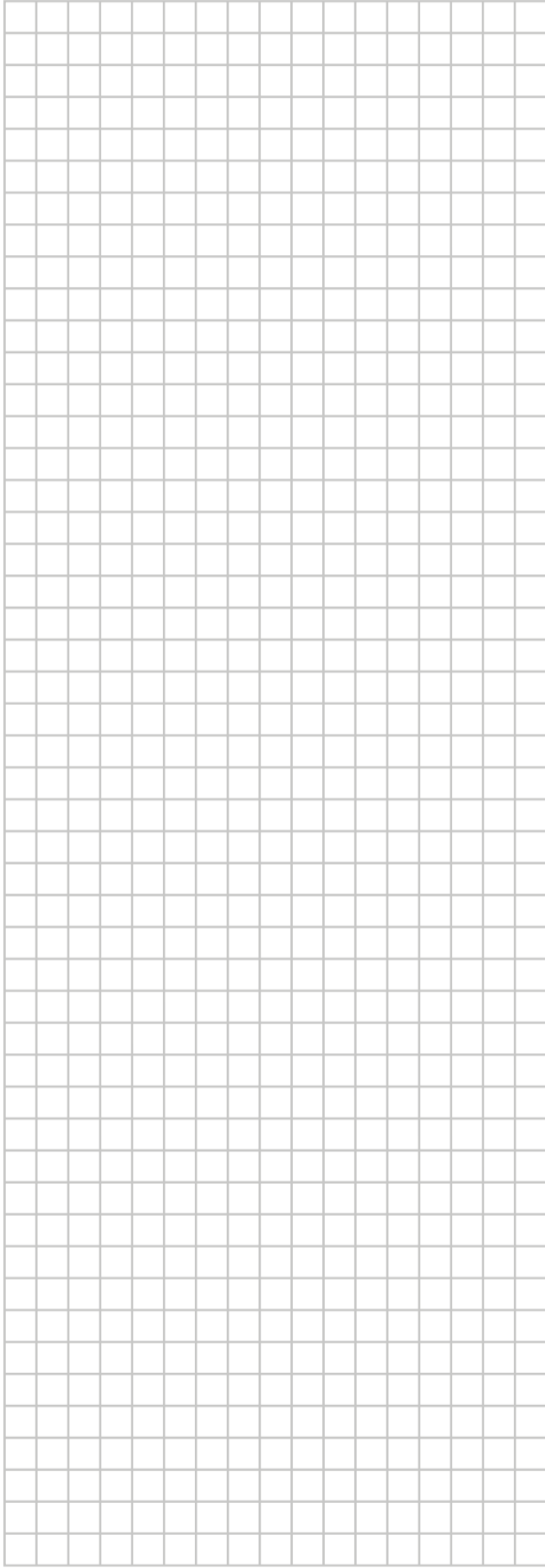
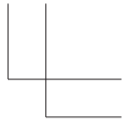
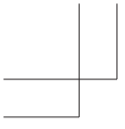
Hibakód	Leírás
J3	A kilépő cső termisztora hibás
J6	Kültéri hőcserélő termisztora hibás
L3	Elektromos alkatrészek melegedése hiba
L4	Hűtőborda-hőmérséklete emelkedik
L5	Inverteren pillanatnyi túláram (DC)
P4	Hűtőborda termisztora hibás
F8	A kompresszor belső hőmérséklet hiba

## 8 Hulladékkezelés

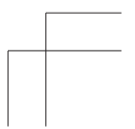
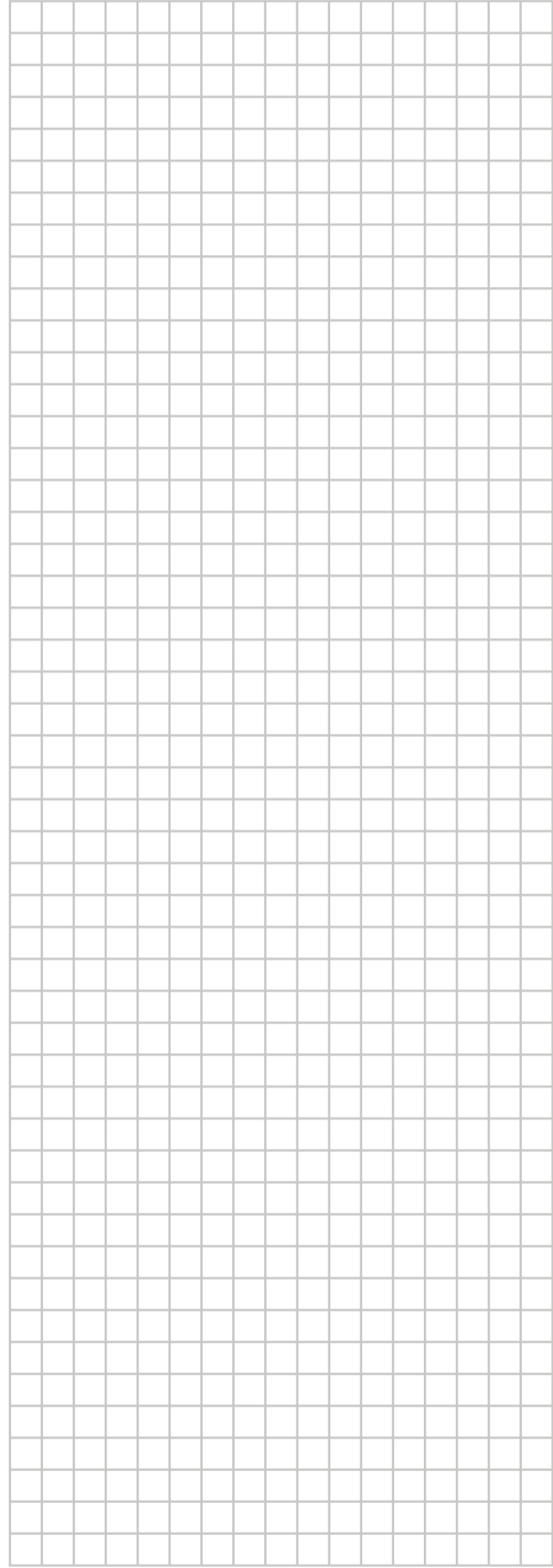
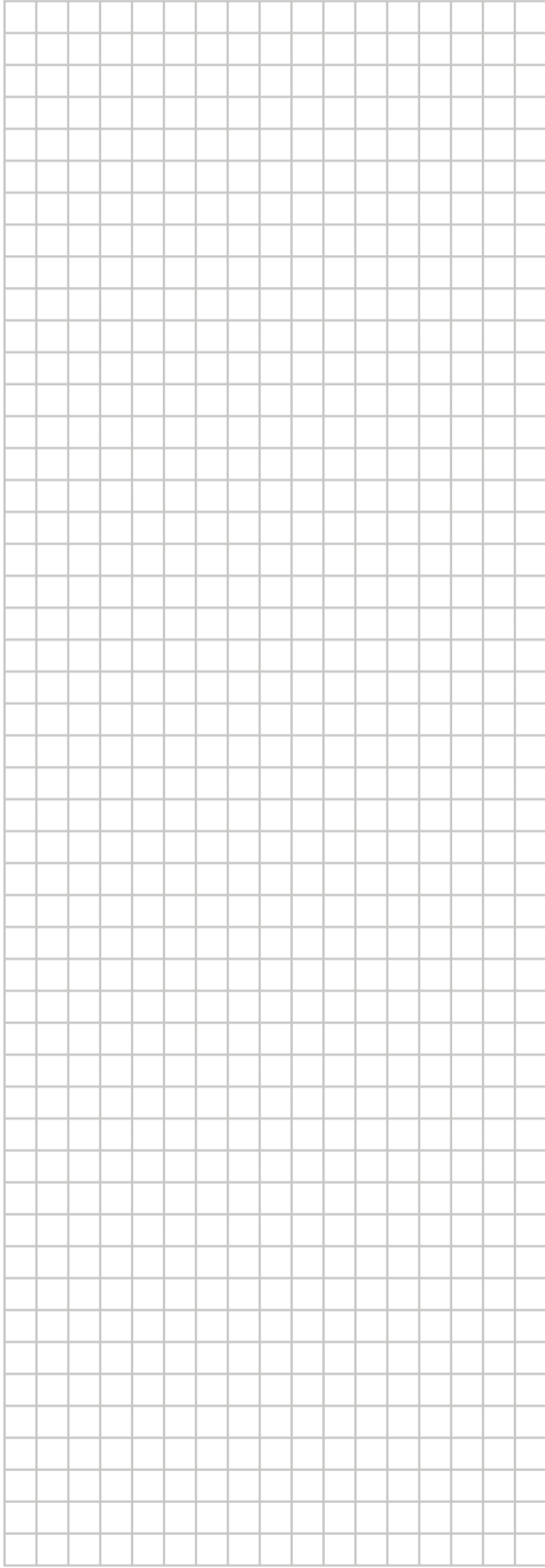
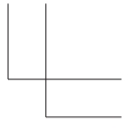
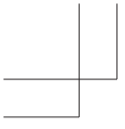


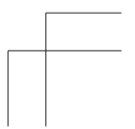
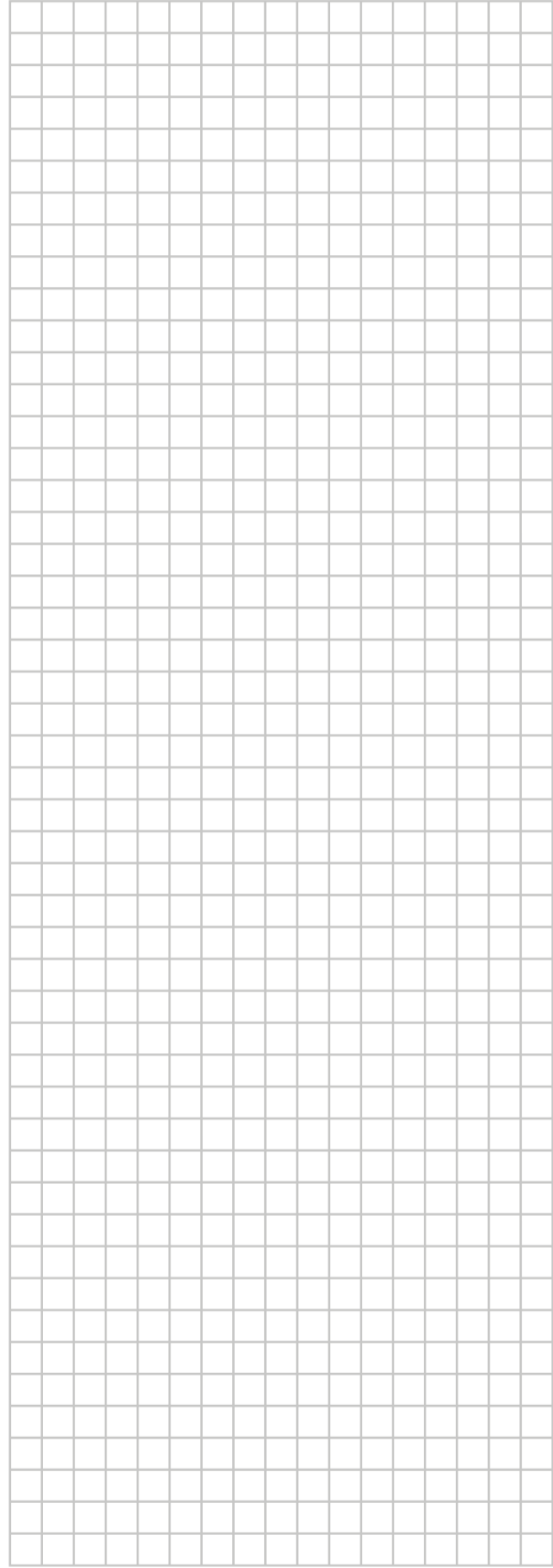
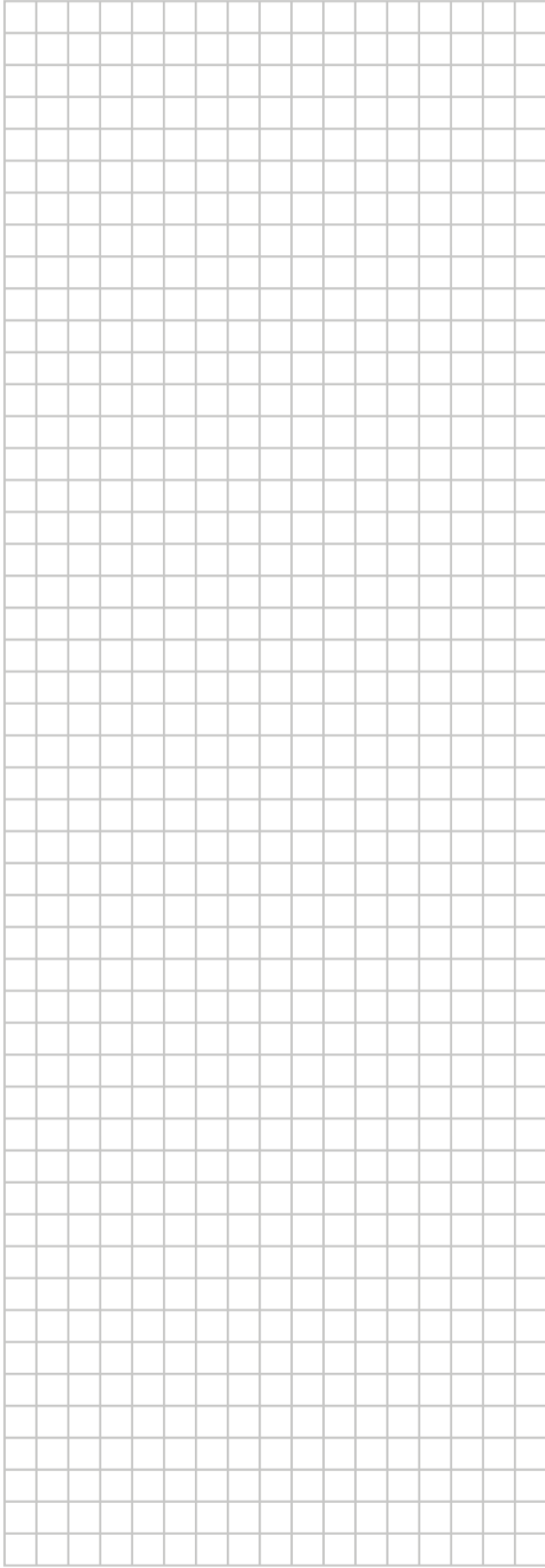
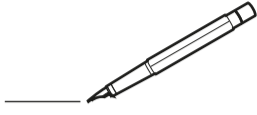
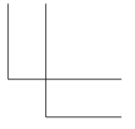
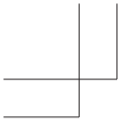
### TÁJÉKOZTATÁS

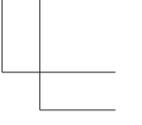
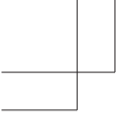
NE próbálja saját kezűleg szétszedni a rendszert: a készülék szétszerelését, a hűtőközeg, az olaj és egyéb alkatrészek kezelését a vonatkozó jogszabályoknak megfelelően KELL végeznie. A berendezések alkatrészeit és anyagait KIZÁRÓLAG speciális berendezésekkel és üzemekben lehet szétszerelni és újrahasznosításra alkalmassá tenni.











**ERC**



**DAIKIN ISITMA VE SOĞUTMA SİSTEMLERİ SAN.TİC. A.Ş.**  
Gülsuyu Mahallesi, Fevzi Çakmak Caddesi, Burçak Sokak, No:20, 34848 Maltepe  
İSTANBUL / TÜRKİYE  
Tel: 0216 453 27 00  
Faks: 0216 671 06 00  
Çağrı Merkezi: 444 999 0  
Web: www.daikin.com.tr

**DAIKIN EUROPE N.V.**

Zandvoordestraat 300, B-8400 Oostende, Belgium

3P520336-3E 2019.09

Copyright 2019 Daikin

